



ISO 9001:2008  
Zert.-Nr. 01 100 89747



Metall- und Plastikverarbeitungs- GmbH & Co. KG Kierspe

Internet: [www.mpk-kierspe.de](http://www.mpk-kierspe.de)

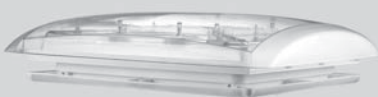


ISO 14001:2004  
Zert.-Nr. 01 104 069609

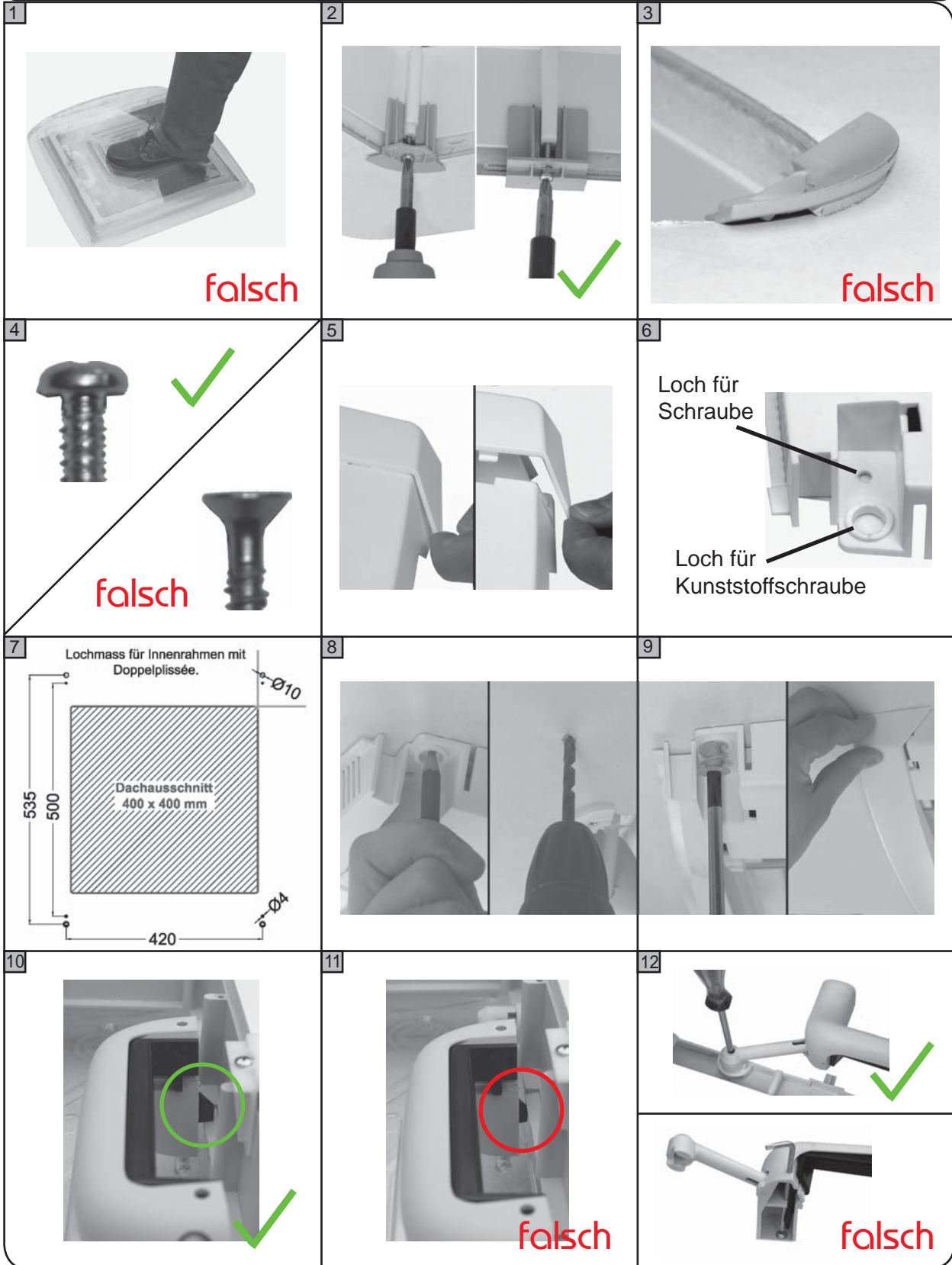
# Einbau- und Bedienungsanleitung



Dachhaube VisionVent M<sub>pro</sub> - Modell 4751P/ 4753P  
Sondermodelle 44P/ 4400P, 46P/ 4600P



## Abbildungen








Wir empfehlen, die Dachhaube in einer autorisierten Fachwerkstatt montieren zu lassen.

Lesen Sie die Anleitung vor der Montage der Dachhaube gründlich durch.

Wir weisen darauf hin, daß wir für Schäden oder Verletzungen durch unsachgemäße Montage und/ oder Bedienung keine Gewährleistungshaftung übernehmen.

Bei auftretenden Fehlern bitte umgehend eine Fachwerkstatt aufsuchen.

## Montagehinweise

<u>Warnhinweis!</u>	 <u>Betreten Sie niemals die Kuppel der Dachhaube!</u> (Abbildung 1)
Einbauposition	 Wählen Sie die Einbauposition so, daß keine angrenzenden Baueile (Dachreling/ Antenne etc), verlegte Leitungen oder Möbelteile im Inneren beschädigt oder in ihrer Funktion gestört werden.  Die Montage der Dachhaube ist nur an planen Innen- und Außenflächen möglich.
Dachausschnitt	400x400 mm (siehe techn. Daten auf S. 5)
Dachdicken	Bitte beachten Sie die unter lieferbare Ausführungen angegebenen Dachdicken (siehe lieferbare Ausführungen auf S. 6).
Einbaurichtung	Dachhaube immer mit Ausstellern in Fahrtrichtung montieren (d. h. Griffe jeweils vorne und hinten)
Schrauben	Linsenblechschrauben 3,5 mm/ Kopf nach DIN ISO 7049 (DIN 7981)
- Oberrahmen:	Wählen Sie die Schraubenlänge je nach Dachdicke so, daß sie sich ca. 10 mm in den Schraubkanal des Oberrahmens eindrehen lassen.
- Innenrahmen:	Schraubenlänge für Innenrahmenbefestigung 13 mm (oder Kunststoffschraube für großes Loch)
Dichtung	 Verwenden Sie <u>keine Senkkopfschrauben</u> , da diese den Dachhaubenrahmen beschädigen könnten. (Abbildung 4)  Die Dichtung ist im Lieferumfang nicht enthalten.  Bitte verwenden Sie ausschließlich dauerelastische Dichtungen, die für den Außeneinsatz geeignet sind.
Montage	 Die verwendete Dichtung darf das Material des Oberrahmens nicht angreifen. Fragen Sie den Dichtungslieferanten. Beachten Sie die Verarbeitungshinweise des Dichtungsherstellers.  Entfernen Sie den Innenrahmen. Bringen Sie das Dichtmaterial im Dichtkanal des Oberrahmens auf und setzen Sie diesen von oben in den Dachausschnitt (Aussteller in Fahrtrichtung).  Verschrauben Sie die 8 mitgelieferten Clipse von innen an den Schraubdomen des Oberrahmens (Abbildung 2), d. h. die vier Eckclipse an den Eck-Schraubdomen, die vier geraden Clipse an den mittleren Schraubdomen. (Schrauben nicht im Lieferumfang)   <u>Vorsicht:</u> Ziehen Sie die Schrauben nicht zu fest an, sondern nur soweit, bis die Clipse leicht zu kippen anfangen. (Abbildung 3).  <u>Max. Drehmoment 0,5 Nm</u>

## Montagehinweise

### Montage

Es wird empfohlen, den Innenrahmen mit Zugrichtung der Plissees quer zur Fahrrichtung zu montieren, um die Aussteller der Haube nicht zu behindern.

Zur Montage des Innenrahmens entfernen Sie vorsichtig die beiden seitlichen Abdeckungen (**Abbildung 5**), so daß die Schraublöcher freiliegen.

In jeder Ecke sind zwei verschieden große Schraublöcher für (**Abbildung 6**) unterschiedliche Befestigungsoptionen.

Verwenden Sie Linsenblechschrauben (nicht mitgeliefert - siehe Seite 2), wenn im Bereich Ihres Dachausschnitts eine massive Holzeinlage vorhanden ist. Überprüfen Sie anhand der Skizze (**Abbildung 7**), ob die Holzeinlage breit genug ist, um die Schrauben im Bereich der kleinen Schraublöcher noch aufzunehmen. Innenrahmen mittig in den Ausschnitt setzen und direkt in die Holzeinlagen schrauben. Schrauben von Hand festziehen. Nicht überdrehen!

Verwenden Sie die vier mitgelieferten Kunststoffschrauben, wenn keine Holzeinlage vorhanden ist und die Verschraubung nur in die dünne Sperrholz-/ Polyester-Schicht erfolgen soll.

Den Innenrahmen mittig in den Ausschnitt setzen und die Bohrlöcher mittig innerhalb der großen Schraublöcher anzeichnen.

Schraublöcher vorbohren und Rahmen mittels Kunststoffschrauben von Hand anschrauben. Nicht überdrehen!

(**Abbildung 8-9**)



**Achtung:** Beschädigen Sie auf keinen Fall die Außenschicht des Daches durch zu tiefe Bohrlöcher (max. 5 mm) oder zu lange Schrauben.

Setzen Sie die seitlichen Abdeckung parallel zum Dach an, so daß die Rastnasen in die vorgesehenen Löcher am Rahmen eintauchen. Schieben Sie die Abdeckung parallel zum Dach in Richtung des Rahmens bis sie hörbar einrastet, ohne diese zu verkanten. (**Abbildung 9**)

## Bedienungshinweise

### Bedienung

Die Dachhaube läßt sich wahlweise ganz oder einseitig öffnen. Als Schutz gegen Wind und Regen kann die Haube in vier Richtungen gekippt werden. Zum Öffnen die Verriegelungstasten betätigen und die Griffe nach oben drücken.

Netz- und Verdunklungsplissee können entweder einzeln oder gemeinsam betätigt werden.

Zum Öffnen der Haube müssen beide Plissees geöffnet sein.

### Zwangselüftung



Auch bei geschlossener Haube bleibt eine Dauerlüftung gewährleistet die niemals verschlossen werden darf. (siehe techn. Informationen auf S. 5 - 7)

### Vor Fahrtritt



Vergewissern Sie sich vor Fahrtritt, daß die Dachhauben im Fahrzeug verschlossen und verriegelt sind. (**Abbildung 10-11**)

Öffnen Sie vor Fahrtritt beide Plissees, um Fahrtgeräusche und Beschädigungen durch den Fahrtwind zu vermeiden.

## Pflegehinweise

### Reinigung



Verwenden Sie zum Reinigen der Haube ausschließlich klares Wasser. Scharfe Reinigungsmittel können den Kunststoff angreifen und brüchig machen. Verwenden Sie einen weichen Schwamm um die Oberfläche nicht zu verkratzen.

Zum Reinigen lässt sich die komplette Einheit der Hauben mit Ausstellern mittels vier Schrauben vom Rahmen lösen. (Seit Mai 2010 Torx TK 10) (Abbildung 12)



Achten Sie beim Wiedereinsetzen der Haube darauf, die Schrauben richtig anzuziehen. Überdrehen Sie die Schrauben nicht im Kunststoff. Verwenden Sie ausschließlich die Originalschrauben.



Lösen Sie niemals die Verbindungsschrauben zwischen Aussteller und Hauben. (Abbildung 12) Diese dürfen nur von einer Fachwerkstatt mittels speziellem Drehmomentschraubendreher festgezogen werden.

Zum Reinigen kann der Innenrahmen mit den Plissees abgenommen werden. Verfahren Sie in umgekehrter Reihenfolge wie bei der Montage. Lösen Sie die Schrauben von Hand mit einem Schraubendreher.

## Technische Informationen

### Produktbeschreibung

- Klar- bzw. Milchglashauben mit Dauerlüftung
- Teleskopaussteller, in vier Richtungen kippbar mit Verriegelung
  - verdeckte Verschraubung
- Innenrahmen mit Doppelplysee (mit/ ohne Verdunklung)
- ECE R43 Zulassung für Wohnwagen und Reisemobile (Detaillierte Informationen auf Anfrage.)

### Technische Daten:

Dachausschnitt:	400 x 400 mm
Eckradius:	25 mm
Haubengröße	560 x 560 mm
Höhe über Dach	Modell 44P/ 4400P: 117 mm Modell 46P/ 4600P: 92 mm Modell 4751P/ 4753P: 96 mm
Dauerlüftung:	siehe lieferbare Ausführungen
Material Oberrahmen:	Polypropylen
Material Hauben 4751P/ 4753P	PC/ PMMA + SAN
übrige Modelle:	Polypropylen

## Technische Informationen

### Lieferbare Ausführungen:

#### Modell 44P (milchige Haube)

weiß	Verd.	Netz	Dachdicke	Lüftung	Gewicht
440VPW-D	X	X	24 - 56 mm	95 cm <sup>2</sup>	3090 g
441VPW-D	X	X	42 - 70 mm	95 cm <sup>2</sup>	3190 g

#### Modell 4400P (transparente Haube)

weiß	Verd.	Netz	Dachdicke	Lüftung	Gewicht
4400VPW-D	X	X	24 - 56 mm	95 cm <sup>2</sup>	3090 g
4410VPW-D	X	X	42 - 70 mm	95 cm <sup>2</sup>	3190 g

NICHT MEHR LIEFERBAR

### Lieferbare Ausführungen:

#### Modell 46P (milchige Haube)

weiß	Verd.	Netz	Dachdicke	Lüftung	Gewicht
460VPW-D	X	X	24 - 56 mm	150 cm <sup>2</sup>	3135 g
461VPW-D	X	X	42 - 70 mm	150 cm <sup>2</sup>	3235 g
460VPW-D-3	X	X	24 - 56 mm	30 cm <sup>2</sup>	3135 g
461VPW-D-3	X	X	42 - 70 mm	30 cm <sup>2</sup>	3235 g

#### Modell 4600P (transparente Haube)

weiß	Rollo	Netz	Dachdicke	Lüftung	Gewicht
4600VPW-D	X	X	24 - 56 mm	150 cm <sup>2</sup>	3135 g
4610VPW-D	X	X	42 - 70 mm	150 cm <sup>2</sup>	3235 g
4600VPW-D-3	X	X	24 - 56 mm	30 cm <sup>2</sup>	3135 g
4610VPW-D-3	X	X	42 - 70 mm	30 cm <sup>2</sup>	3235 g

### Lieferbare Ausführungen:

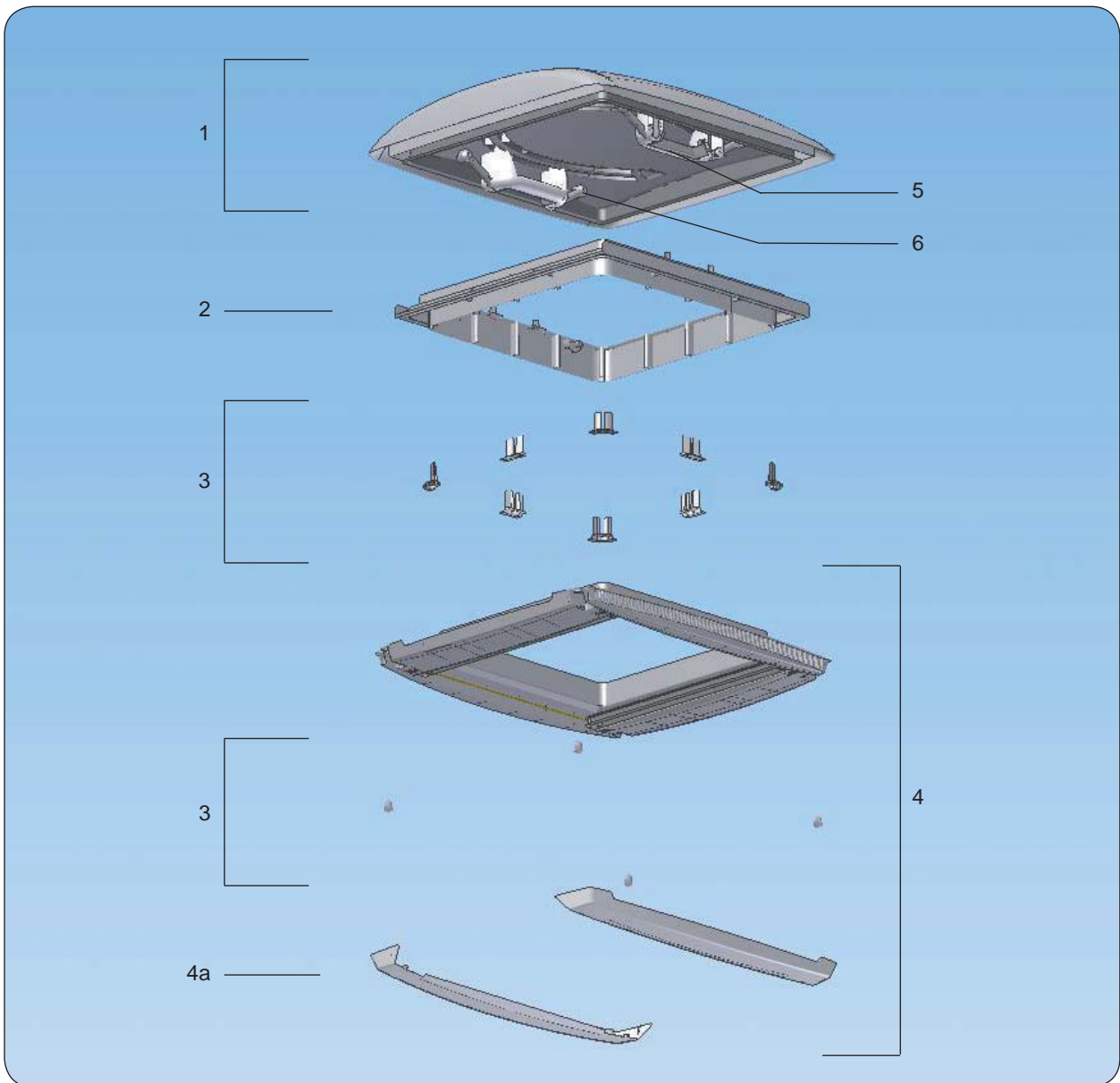
#### Modell 4751P - klare Haube

weiß	Verd.	Netz	Dachdicke	Lüftung	Gewicht
4751VPW	X	X	24 - 56 mm	150 cm <sup>2</sup>	3645 g
4761VPW	X	X	42 - 70 mm	150 cm <sup>2</sup>	3745 g

#### Modell 4753P - Rauchglashaube

weiß	Verd.	Netz	Dachdicke	Lüftung	Gewicht
4753VPW	X	X	24 - 56 mm	150 cm <sup>2</sup>	3645 g
4763VPW	X	X	42 - 70 mm	150 cm <sup>2</sup>	3745 g

## Ersatzteilübersicht



Nr.	Ersatzteilbezeichnung	Rahmenfarbe: weiß	grau
	<u>Ersatzhauben, Verriegelungen:</u>		
1a	Ersatzhaube Modell 4751P/ 4753P klar - 150 cm <sup>2</sup> Lüftung Rauchglas - 150 cm <sup>2</sup> Lüftung	4751.52VW 4753.52VW	4751.52VG 4753.52VG
1b	Ersatzhaube Modell 46P / 4600P opac - 150 cm <sup>2</sup> Lüftung opac - 30 cm <sup>2</sup> Lüftung transparent -150 cm <sup>2</sup> Lüftung transparent - 30 cm <sup>2</sup> Lüftung	460.52VW 460.52VW-3 4600.52VW 4600.52VW-3	460.52VG 460.52VG-3 4600.52VG 4600.52VG-3

## Ersatzteilübersicht

		Rahmenfarbe:	
Nr.	Ersatzteilbezeichnung	weiß	grau
	<u>Ersatzhauben, Verriegelungen:</u>		
1c	Ersatzhaube Modell 44P / 4400P opac - 95 cm <sup>2</sup> Lüftung transparent - 95 cm <sup>2</sup> Lüftung	<b>Nicht mehr lieferbar</b> (Ersatzhauben siehe Mod. 46P/ 4600P/ 4751P/ 4753P)	
5	Verriegelung 1 Satz im PE-Beutel	420.99S	420.99S
6	Schrauben für Aussteller	8000.4	8000.4
	<u>Ersatzrahmen innen/ außen + Zubehör</u>		
2	Oberrahmen für Mod. 44P - 4751P/ 4753P für Dachdicke 24 - 56 mm für Dachdicke 42 - 70 mm	420.21W 421.21W	420.21G -----
3	Befestigungsteile - Set (4 Eckwinkel/ 4 Seitenwinkel/ 4 KU-Schrauben)	4750.99D	4750.99D
4	Unterrahmen kpl. Unterrahmen - Nachrüst-Set	4750.22PW 4750.22PW-K	----- -----
4a	Seitl. Abdeckungen zu Innenrahmen	4750.1W	-----